

Mantelservaga tuletõkkeukse EI30/RW36dB tüüp N-1 paigaldusjuhend

Põltsamaa Uksetehas OÜ

12/14/2022

TULETÕKKEUKSE PAIGALDAMINE

(juhend)

1. Tuletõkketoote ja paigaldusmaterjalide kontrollimine

1.1 Tuletõkkeukse komplekti kuuluvad ukseleht (millele on kinnitatud uksetihend, paisuv tuletõkkehend), leng, montaažiava kattekorgid, lukuraam (olenevalt tellimusest ka lisaks lukusüdamik ja link).

1.2 Kui on kahtlusi kompleksuse suhtes, tuleb võtta ühendust ukse tarnijaga.

NB! Mittekomplektset või ilmselt vigastatud tuletõkkeust paigaldada ei tohi!

1.3 Ukse paigaldamiseks vajalikud materjalid:

Lengiankrud min. Ø8 mm,

kruvi või polt min. Ø4,8mm.

Samuti võib kasutada terava otsaga betoonikruvisid Ø6mm, mille poldi pea max Ø13 mm, tingituna lengis oleva kattekorgiga ava läbimõõdust;

Spetsiaalsed järelreguleeringut võimaldavad lengikruvid min Ø6x90/120mm

Montaažiava täitematerjalid: kivill (Paroc FAS 3 või analoogne) või tuletõkke polüuretaanvaht (Penosil Premium Fire Rated Gunfoam B1 või analoogne), mittepõlevast materjalist (N: metallplaadid, kipsplaat) ribad või kiilud ukse fikseerimiseks.

2. Müüriava ja mõõtmete kontrollimine

2.1 Ehitusavasse asetatud lengi/raami ümber peab jääma uksele montaažiava kummalgi küljel ja ülal 0-15 mm ning müüriava peab olema sirgete servadega.

Sellist montaažiava on võimalik usaldusväärselt tihendada.

2.2 Müüritis peab olema tugev. Kergkonstruktsioonis seinas peavad olema tugevdused toote kinnitamiseks (N. kipsseina puhul puitpruss karkassi sees).

2.3 Kui ülaltoodud tingimused ei ole täidetud, ei tohi ukse paigaldamist alustada.

3. Lengi ehitusavasse kinnitamine (Joonis 1)

3.1 Leng asetada avasse, fikseerida kiiludega ülemistest ja alumistest nurkadest täisnurksena vertikaalasendisse.

3.2 Lengide kinnitust alustada alumise hinge juurest. Vajadusel puurida läbi ukseleht olevate kinnitusavade tüüblite jaoks augud müüritisse. Lisakiilud või tugiklots asetada montaažiavade kohale ja fikseeri see tugevasti kruvidega Ø6x90/120mm.

3.3 Järgmisena kinnitada leng ülemise hinge juurest, samas kontrollides uuesti hingede poolse püstlengi vertikaalsust pika vesiloodiga.

3.4 Samuti kinnitada hingede poolse püstlengi ülejäänud montaažiavade juurest, veendudes lengi vertikaalsuses ja kõveruste puudumises. Nüüd pingutada kruvid lõplikult.

Kui lengi paigaldamiseks kasutatakse spetsiaalseid järeelreguleeringut võimaldavaid lengikruve, siis võib montaažiavade tagant mõnes kohas kiilud ära jätta.

NB! Turvakaalutlustel tuleb kiilud või tugiklots asetada vasturaua taha!

3.5 Kinnitusvahendid tuleb valida vastavalt seina tüübile (betoon, tellis, kergplokk, puit jne.).

Vajadusel konsulteerida kinnitustarvikute müüjaga. Kruvikinnituse sügavus peab olema min.

40mm. Soovitavalt paigaldada spetsiaalsete reguleeritavate lengikruvidega Ø6x120mm. Juhul kui montaažiavahe on 10mm või väiksem, võib kasutada kruve Ø6x90mm. Kasutada võib vastavalt seinatüübile plast- või metalltüübleid min mõõtudega Ø8x40mm.

3.6 Uste lengidel on kinnitamiseks valmistatud külgedel 4 kinnitust.

Lävepakk kinnitatakse ühepoolsetel ustel vajaduse korral, kahepoolsetel keskelt (lävepaku tugevduslapi kohalt).

Kinnitusavad on ette valmistatud ukse tootja poolt.

3.7 Lävepakuga toodetud uksele ei tohi lävepakku ära lõigata.

4. Paigaldusvahe tihendamine (Joonis 2)

4.1 Paigaldusvahe täita ja tihendada tulekindla polüüretaanvahuga (Penosil Premium Fire Rated Gunfoam B1 või analoogne) või tulekindla kivivillaga (Paroc FAS 3 või analoogne).

Vuugivahe 0-15 mm võib täita tulekindla polüüretaanvahuga.

Lubatud paigaldusvahe on kuni 15mm.

4.2 Kui paigaldusvahet ei viimistleta krohvi vms. tulekindla materjaliga, tuleb need katta piirdeliistudega.

5. Ukselehe paigaldamine

5.1 Tõsta uks hingedele.

5.2 Jälgida, et ukseleht oleks loodis ning ukseleht liiguks vabalt ja sulguks takistusteta. Vajadusel teha lukupoolse püstlengi järeelreguleeringud nii, et ukselehe ja lengi esipinnad oleksid kogu lengi kõrguses samal tasapinnal. (Tuuleriivi riivistumist saab peale lõplikku paigaldamist veidi reguleerida vasturauaga.)

5.3 Kontrollida, et käiguvahed oleksid võrdsed ja jääksid piiridesse 1,5-3mm. Samuti jälgida, et püstlengide ja ülappu/lävepaku vahele ei oleks jäänud pragusid. Vajadusel pingutada nurgakiilusid.

5.4 Kontrollida luku töötamist mõlemalt poolt.

5.5 Kontrollida, et diagonaalid oleksid võrdsed ja püstlengid mõlemas suunas vertikaalsed.

Seejärel pingutada lõplikult lukupoolsed kinnituskruvid.

5.6 Kinnitada sulguri vars ukselehe külge (vars on transpordiks ukselehe küljest lahti võetud ja kinnitatud sulguri külge).

6. Sulgemisseade

6.1 Kontrollida sulguri töötamist, et oleks tagatud ukse sulgumine ja tuuleriivi riivistumine.

6.2 Sulgur ei tohi olla seatav nii, et ust oleks võimalik fikseerida avatud asendis või sulgemisseadet saab ilma tööriista kasutamata ukselehest lahti ühendada.

6.3 Sulgurit ei pea kasutama korterite välisustel ja tavakasutuses lukustatuna peetavatel tehniliste ruumide ja hooldusustel.

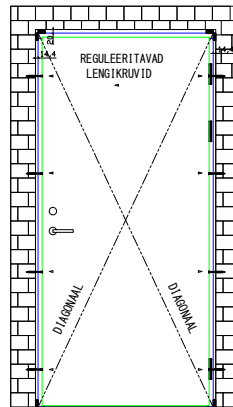
6.4 Kui ruumi kasutus eeldab ukse pidevat avatuna hoidmist, siis tuleb uks varustada sulgemisseadisega, mis sulgeb tulekahju korral ukse automaatselt.

7. Piirdeliistude paigaldamine

7.1 Kui ukse palesid ei viimistleta krohvi, kipsplaadi või muude viimistlusmaterjalidega, siis on võimalik uksega komplektis tellida piirdeliistud, mis võivad olla erinevate mõõtudega sisenurkliistud, karpliistud (kui uks paigaldadakse seinaga tasa).

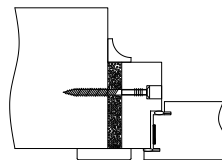
KUNAGI EI TOHI kasutada tuletõkkeukse tihendamisel tavalist, põlevat montaažiavahu!

Probleemide ja küsimuste korral pöördu Põltsamaa Uksetehas OÜ esindaja poole. Eelistatud on tuletõkketoodete tootjapoolne paigaldus.



Joonis 1. Ukselengi fikseerimine ehitusavasse.

Vältimaks lengide väändumist ja tihendamaks püstlengide ja ülalpuu pragusid, tuleb paarisliidud või tugiklotsid asetada ka ala- ja ülalnurkadesse.



Joonis 2. Ukselengi ja ehitusavavaheline montaaživähe täidetakse tulekindla kivivilla või polüuretaanvahuga.